



enade2018

TECNOLOGIA EM PROCESSOS GERENCIAIS

Novembro/18

LEIA COM ATENÇÃO AS INSTRUÇÕES ABAIXO.

1. Verifique se, além deste Caderno, você recebeu o **CARTÃO-RESPOSTA**, destinado à transcrição das respostas das questões de múltipla escolha, das questões discursivas (D) e das questões de percepção da prova.
2. Confira se este Caderno contém as questões discursivas e as objetivas de múltipla escolha, de formação geral e de componente específico da área, e as relativas à sua percepção da prova. As questões estão assim distribuídas:

Partes	Número das questões	Peso das questões no componente	Peso dos componentes no cálculo da nota
Formação Geral: Discursivas	D1 e D2	40%	25%
Formação Geral: Objetivas	1 a 8	60%	
Componente Específico: Discursivas	D3 a D5	15%	75%
Componente Específico: Objetivas	9 a 35	85%	
Questionário de Percepção da Prova	1 a 9	-	-

3. Verifique se a prova está completa e se o seu nome está correto no **CARTÃO-RESPOSTA**. Caso contrário, avise imediatamente ao Chefe de Sala.
4. Assine o **CARTÃO-RESPOSTA** no local apropriado, **com caneta esferográfica de tinta preta, fabricada em material transparente**.
5. As respostas da prova objetiva, da prova discursiva e do questionário de percepção da prova deverão ser transcritas, com caneta esferográfica de tinta preta, fabricada em material transparente, para o **CARTÃO-RESPOSTA** que deverá ser entregue ao Chefe de Sala ao término da prova.
6. Responda cada questão discursiva em, no máximo, 15 linhas. Qualquer texto que ultrapasse o espaço destinado à resposta será desconsiderado.
7. Você terá quatro horas para responder as questões de múltipla escolha, as questões discursivas e o questionário de percepção da prova.
8. Ao terminar a prova, levante a mão e aguarde o Chefe de Sala em sua carteira para proceder a sua identificação, recolher o seu material de prova e coletar a sua assinatura na Lista de Presença.
9. Atenção! Você deverá permanecer na sala de aplicação, no mínimo, por uma hora a partir do início da prova e só poderá levar este Caderno de Prova quando faltarem 30 minutos para o término do Exame.



QUESTÃO DISCURSIVA 01



Disponível em: <<https://www.nexojornal.com.br/expresso/2018/03/21/Caso-Marielle-completa-uma-semana.-O-que-se-sabe-sobre-o-crime>>.

Acesso em: 27 jun. 2018 (adaptado).

TEXTO 1

Conforme relatório da organização de defesa dos direitos humanos Anistia Internacional, em 2017, entre 159 países, o Brasil apresentou o maior número de assassinatos de diversos grupos de pessoas, como jovens negros do sexo masculino, pessoas LGBTI+, defensoras e defensores de direitos humanos, grupos ligados à defesa da terra, populações tradicionais e policiais.

Disponível em: <<https://anistia.org.br/noticias/brasil-lidera-numero-de-assassinatos-de-diversos-grupos-de-pessoas-em-2017-aponta-anistia-internacional-em-novo-relatorio/>>. Acesso em: 27 jun. 2018 (adaptado).

TEXTO 2

Negra, mulher, mãe solteira, bissexual, moradora de favela, aluna da primeira turma do pré-vestibular comunitário da Maré, graduou-se em ciências sociais e realizou mestrado em administração pública. Sua vida fora construída na luta contra todas as estatísticas que fazem a morte, a prisão e a pobreza os destinos mais prováveis para as mulheres e os jovens pretos e pardos neste país.

Um grande mérito pessoal, sem dúvida. Mas Marielle era inteligente demais para deixar-se iludir por uma ideia de meritocracia que ignora as estatísticas, faz que não vê as desigualdades sociais e desconsidera que as pessoas não começam todas do mesmo patamar.

Disponível em: <https://brasil.elpais.com/brasil/2018/03/19/opinion/1521476455_299821.html>. Acesso em: 12 set. 2018 (adaptado).



TEXTO 3

Logo após o assassinato da vereadora Marielle Franco, ocorrido no Rio de Janeiro, em 2018, os compartilhamentos nas redes sociais lançaram, em nível internacional, uma personagem política que, mesmo tendo sido uma das mais votadas na capital carioca, não tinha espaço privilegiado na agenda. Durante a primeira quinzena de março, a coleta de publicações em que se mencionava “Marielle Franco” totalizou mais de 3 milhões e meio de *tweets*. As manifestações expressavam, principalmente, reações de apoio, marcadas por *hashtags* (palavras-chave) como #mariellepresente, #justicaparamarielle, #somostodosmarielle, #mariellelive, mas também circulavam informações falsas que associavam a vereadora a atos ilícitos e mensagens que relativizavam o seu assassinato em função de sua atuação política em favor dos direitos humanos.

Disponível em: <<http://www.labic.net/blog/marielle-presente-mapa-de-tweets-publicados/>>. Acesso em: 12 set. 2018 (adaptado).

A partir das informações apresentadas, redija um texto que aborde os seguintes aspectos:

- o tensionamento entre a defesa dos Direitos Humanos realizada por Marielle Franco e a produção de notícias falsas após o assassinato da vereadora;
- os prejuízos da produção de notícias falsas para a sociedade democrática.

(valor: 10,0 pontos)

RASCUNHO	
1	
2	
3	
4	
5	
6	
7	
8	
9	
10	
11	
12	
13	
14	
15	

Área livre



QUESTÃO DISCURSIVA 02

TEXTO 1

O Museu Nacional do Rio de Janeiro talvez fosse o lugar mais importante do Brasil dado o seu valor como patrimônio cultural e histórico não só brasileiro, mas mundial. O incêndio ocorrido no início de setembro de 2018 destruiu o lugar que era o símbolo da gênese do país como nação independente e continha um acervo inestimável, não só do ponto de vista da história da cultura e da natureza brasileiras, mas também do acervo de peças de significado mundial.

O Museu Nacional abrigava vários departamentos da Universidade Federal do Rio de Janeiro. Era um museu de exposição, mas também de pesquisa. A biblioteca de Antropologia, que devia ter uns 200 mil títulos e era um instrumento de trabalho fundamental para a pesquisa de vários docentes, foi construída ao longo de 50 anos, e perdeu-se. Parte pode ser recuperada, mas os fósseis, os insetos, as coleções de estudo, são insubstituíveis.

Outra perda incalculável refere-se ao material do acervo relativo a povos que foram destroçados pelo colonialismo europeu e que estavam ali como testemunhas mudas da história da invasão da América.

Disponível em: <<https://www.publico.pt/2018/09/04/culturaipilon/entrevista/eduardo-viveiros-de-castro-gostaria-que-o-museu-nacional-permanecesse-como-ruina-memoria-das-coisas-mortas-1843021>>. Acesso em: 10 set. 2018 (adaptado).

TEXTO 2

Ao consumir parte significativa do acervo de 20 milhões de peças da instituição, o incêndio arrasou também anos de trabalho e afetou, de forma irremediável, a pesquisa, com impactos na ciência brasileira e internacional. Segundo uma pesquisadora dessa instituição, apesar de o foco muitas vezes permanecer na perda do passado, quando perdemos um acervo que era usado para fazer pesquisa, perdemos também o futuro.

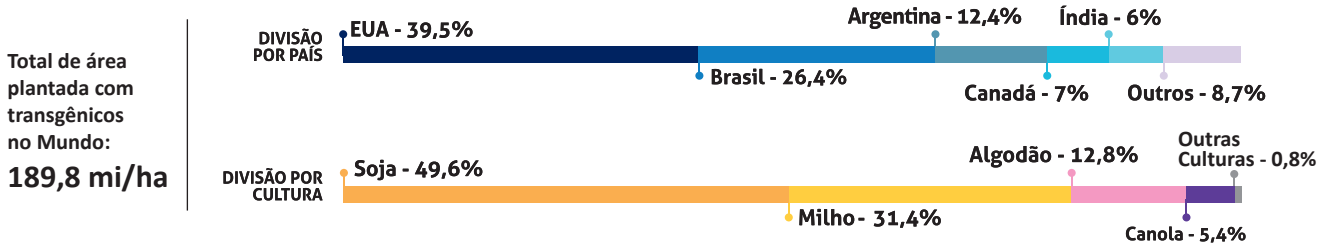
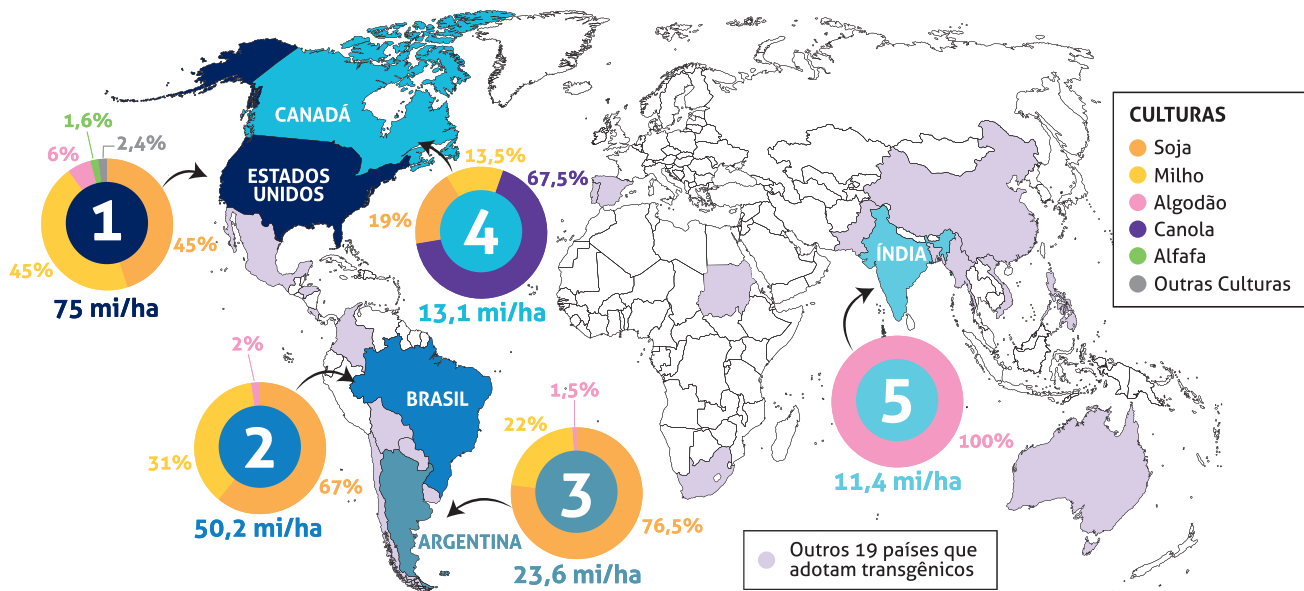
Disponível em: <<https://www1.folha.uol.com.br/cotidiano/>>. Acesso em: 10 set. 2018 (adaptado).

Considerando os trechos apresentados, redija um texto a respeito da importância dos museus para a sociedade contemporânea sob o ponto de vista da memória e das perspectivas de futuro, abordando três aspectos da função social dessas instituições. (valor: 10,0 pontos)

RASCUNHO	
1	
2	
3	
4	
5	
6	
7	
8	
9	
10	
11	
12	
13	
14	
15	

QUESTÃO 01

OS CINCO PAÍSES COM MAIOR ÁREA PLANTADA COM TRANSGÊNICOS NO MUNDO
(em milhões de hectares - mi/ha)



Disponível em: <https://cib.org.br/wp-content/uploads/2018/06/2018.06.26.Top5_Portugues.pdf>. Acesso em: 18 Jul. 2018 (adaptado).

Considerando o infográfico apresentado, avalie as afirmações a seguir.

- I. A distribuição da área plantada com transgênicos no mundo reflete o nível de desenvolvimento econômico dos países.
- II. Os Estados Unidos da América possuem a maior área plantada de algodão transgênico no mundo.
- III. O hemisfério norte concentra a maior área de produção transgênica.
- IV. A área de produção de soja transgênica é maior no Brasil que na Argentina.

É correto apenas o que se afirma em

- A) I e II.
- B) I e IV.
- C) III e IV.
- D) I, II e III.
- E) II, III e IV.



QUESTÃO 02

A Economia Solidária expressa formas de organização econômica – de produção, prestação de serviços, comercialização, finanças e consumo – baseadas no trabalho associado, na autogestão, na propriedade coletiva dos meios de produção, na cooperação e na solidariedade. São diversas atividades econômicas realizadas por organizações solidárias como cooperativas, associações, empresas recuperadas por trabalhadores em regime de autogestão, grupos solidários informais, fundos rotativos etc. Nos últimos anos, a Economia Solidária tem experimentado expansão no Brasil, em especial, dentre os segmentos populacionais mais vulneráveis.

Disponível em: <<http://www.unisolbrasil.org.br/2015/>>. Acesso em: 12 jul. 2018 (adaptado).

Considerando as informações apresentadas, avalie as asserções a seguir e a relação proposta entre elas.

- I. O fomento de atividades econômicas orientadas pelos princípios da Economia Solidária deve ser objeto de atenção no âmbito da gestão pública e requer políticas voltadas para essa área de atuação.

PORQUE

- II. A destinação de recursos públicos para empreendimentos fundamentados na Economia Solidária viabiliza a inclusão de diversos segmentos sociais na economia e promove a valorização de práticas e saberes construídos coletivamente.

A respeito dessas asserções, assinale a opção correta.

- A** As asserções I e II são proposições verdadeiras, e a II é uma justificativa correta da I.
- B** As asserções I e II são proposições verdadeiras, mas a II não é uma justificativa correta da I.
- C** A asserção I é uma proposição verdadeira, e a II é uma proposição falsa.
- D** A asserção I é uma proposição falsa, e a II é uma proposição verdadeira.
- E** As asserções I e II são proposições falsas.

Área livre

QUESTÃO 03

As questões relacionadas a organismos geneticamente modificados deixaram, há muito tempo, de serem discutidas apenas no âmbito acadêmico-científico. Também na arte, a transgenia ganhou lugar, ocupando o imaginário e a criatividade de artistas. Nesse campo, o brasileiro Eduardo Kac transita pela zona fronteira entre arte, ciência e tecnologia.

Os trabalhos de Eduardo Kac têm sido exibidos em exposições internacionais. Em seu currículo, constam obras de arte transgênicas, como GFP Bunny, uma coelha geneticamente modificada cujo pelo emite fluorescência verde ao ser iluminado por luz ultravioleta. Ela foi batizada com esse nome em razão da proteína verde fluorescente (*green fluorescent protein*) obtida de uma água-viva do Pacífico e injetada em óvulos de coelhos albinos, procedimento efetivamente realizado em um centro de pesquisa na França.

Disponível em: <www.g1.globo.com/Noticias/PopArte/>. Acesso em: 18 ago. 2018 (adaptado).



FONTEINE, C. Fotografia. Título: Alba, the fluorescent bunny, 2000.

Disponível em: <<http://www.ekac.org/gfpbunny.html#gfpbunnyanchor>>. Acesso em: 18 ago. 2018 (adaptado).

A partir das informações apresentadas, avalie as afirmações a seguir.

- I. A obra GFP Bunny, de Eduardo Kac, contribui para a ampliação dos horizontes artísticos por meio do uso da engenharia genética como técnica de criação artística.
- II. A obra GFP Bunny suscita várias questões, entre as quais se inclui a de caráter ético, como, por exemplo, a dos limites da pesquisa científica e do uso de aplicações tecnológicas.
- III. As obras de arte biotecnológicas promovem a circulação de conceitos do campo da arte e de técnicas laboratoriais, mas, ao mesmo tempo, banaliza a singularidade da produção do artista.

É correto o que se afirma em

- A** I, apenas.
- B** III, apenas.
- C** I e II, apenas.
- D** II e III, apenas.
- E** I, II e III.



QUESTÃO 04

TEXTO 1

Os fluxos migratórios, fenômenos que remontam à própria história da humanidade, estão em ritmo crescente no mundo, tornando urgentes, em todos os países, as discussões sobre políticas públicas para migrantes. Segundo relatório da Organização das Nações Unidas (ONU), 65,6 milhões de pessoas foram deslocadas à força no mundo em 2016.

Em relação aos destinos de acolhimento, no mesmo período, dados oficiais do Alto Comissariado das Nações Unidas para Refugiados (ACNUR), apontam que 56% das pessoas deslocadas no mundo foram acolhidas por países da África e do Oriente Médio, 17% da Europa e 16% das Américas. Considerando o contexto brasileiro, de 2010 a 2015, a população de migrantes vindos de países da América do Sul cresceu 20% e alcançou o total de 207 mil pessoas.

Disponível em: <<https://nacoesunidas.org/populacao-de-migrantes-no-brasil-aumentou-20-no-periodo-2010-2015-revela-agencia-da-onu/>>. Acesso em: 11 set. 2018 (adaptado).

TEXTO 2

Recentemente, a situação de imigração no Brasil, por ondas de deslocamento de pessoas nas fronteiras, tem sido percebida cotidianamente em matérias divulgadas pela grande mídia, principalmente no caso do estado de Roraima, que tem notificado a entrada de um grande número de venezuelanos. Somente em solicitações, na condição de refugiados, os venezuelanos formalizaram 17.865 pedidos de acolhida ao Brasil em 2017.

Disponível em: <<http://www.acnur.org/portugues/dados-sobre-refugio/dados-sobre-refugio-no-brasil/>>. Acesso em: 11 set. 2018 (adaptado).

Considerando as informações apresentadas, avalie as afirmações a seguir.

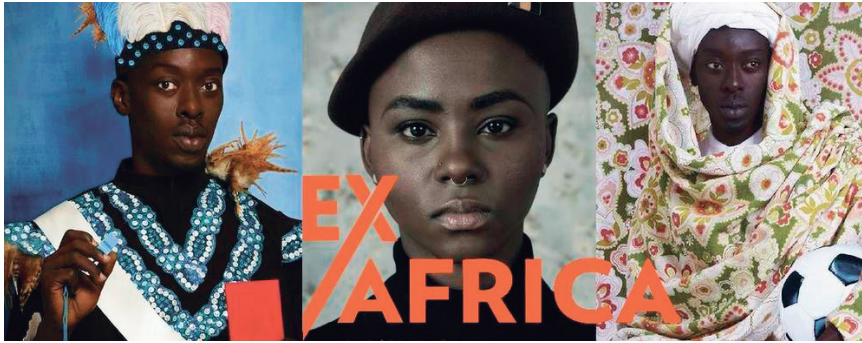
- I. A situação econômica dos países é fator determinante dos padrões de contorno dos deslocamentos internacionais e está representada na distribuição geográfica dos continentes que mais acolhem as pessoas deslocadas no mundo.
- II. A América do Sul é a região em que há maior acolhimento de povos que, em razão de conflitos internos em seus países, têm se deslocado em massa.
- III. As situações de conflitos entre brasileiros e venezuelanos apontam para a necessidade de revisão da infraestrutura e das políticas públicas voltadas aos migrantes e refugiados.
- IV. A sociedade brasileira, caracterizada pela solidariedade e tolerância, apresenta baixa resistência e rejeição aos imigrantes, sendo os conflitos recentes ocorridos na fronteira explicados pela omissão estatal em relação a políticas de acolhimento.

É correto apenas o que se afirma em

- A** I.
- B** III.
- C** I e IV.
- D** II e III.
- E** II e IV.

Área livre

QUESTÃO 05



Disponível em: <<http://www.soubh.com.br/exposicoes/exposicao-ccbb-afrika/>>. Acesso em: 12 jul. 2018 (adaptado).

TEXTO 1

A frase em latim “Ex Africa semper aliquid novi”, do escritor romano Caio Plínio, dita há 2.000 anos, significa “da África sempre há novidades a reportar”. A partir dessa ideia, o curador alemão Alfons Hug montou a exposição “Ex Africa”, que conta com 18 artistas de oito países africanos e dois artistas brasileiros. A ideia da mostra é retratar a produção artística africana sem estereótipos aos quais estamos acostumados, como objetos de artesanato e referências iconográficas.

Disponível em: <<https://www1.folha.uol.com.br/ilustrada/2018/>>. Acesso em: 12 jul. 2018 (adaptado).

TEXTO 2

Até as vésperas da era colonial moderna era comum encontrar as imagens positivas sobre a África. Árabes e europeus descreveram as formas políticas africanas altamente elaboradas e socialmente aperfeiçoadas, entre as quais se alternavam reinos, impérios, cidades-Estado, entre outras. Após a conferência de Berlim (1885), que definiu a partilha colonial da África, essas imagens “simpáticas” começaram a sombrear. Reinos e Impérios foram substituídos pelas tribos primitivas em estado de guerra permanente, umas contra outras, para justificar e legitimar a Missão Civilizadora, que até hoje alimenta o imaginário da África no Brasil.

VIEIRA, F. S. S. Do eurocentrismo ao afropessimismo: reflexão sobre a construção do imaginário “África” no Brasil. **Em Debate**. PUC-Rio, n. 03, 2006 (adaptado).

A partir dos textos apresentados, avalie as afirmações a seguir.

- I. A África tem sido pensada, por muitos, como um único país, compreendida de forma monolítica, como se fosse formada por cultura única, ou, até mesmo, um lugar de povos sem cultura alguma, o que contribui e reforça a exclusão social das obras africanas do sistema das artes visuais.
- II. Construídas sob a égide do clichê da miserabilidade, as clássicas representações sobre a África, que retratam o continente como um celeiro da tradição, do arcaísmo, da produção manufaturada e artesanal, são estereótipos que precisam ser superados, por serem incompatíveis com a multiplicidade de expressões artísticas africanas.
- III. Os estereótipos sobre o continente africano foram construídos a partir de interesses políticos, culturais e econômicos que sustentaram, durante séculos, projetos de exploração e ações excludentes.

É correto o que se afirma em

- A** I, apenas.
- B** III, apenas.
- C** I e II, apenas.
- D** II e III, apenas.
- E** I, II e III.



QUESTÃO 06

TEXTO 1

Com base em dados de 2015, estima-se que, no Brasil, haja em torno de 100 mil pessoas em situação de rua. A população que vivencia situação de rua é formada por pessoas que, em sua maioria, possuem menos que o necessário para atender às necessidades básicas do ser humano, estando no limite da indigência ou da pobreza extrema, com comprometimento da própria sobrevivência. A situação desse grupo excluído e marginalizado pode decorrer de diversos fatores, como desemprego estrutural, migração, uso prejudicial de álcool e outras drogas, presença de transtornos mentais, conflitos familiares, entre outros.

HINO, P.; SANTOS, J. O.; ROSA, A. S. Pessoas que vivenciam situação de rua sob o olhar da saúde. *Revista Brasileira de Enfermagem*. v. 71, Suplemento 1, p. 732-740, 2018 (adaptado).

TEXTO 2

O Ministério da Saúde, em parceria com o Ministério do Desenvolvimento Social e Combate à Fome (MDS) e a Secretaria de Direitos Humanos da Presidência da República (SDH), lançou uma campanha que objetiva valorizar a saúde como um direito humano de cidadania e ressaltar que as pessoas em situação de rua têm o direito de ser atendidas na rede de serviços do SUS.

Disponível em: <<http://portalsaude.saude.gov.br/index.php/cidadao/principal/campanhas-publicitarias/19300-campanha-pop-rua>>. Acesso em: 11 set. 2018 (adaptado).

A respeito da população que vivencia situação de rua e considerando os textos apresentados, avalie as afirmações a seguir.

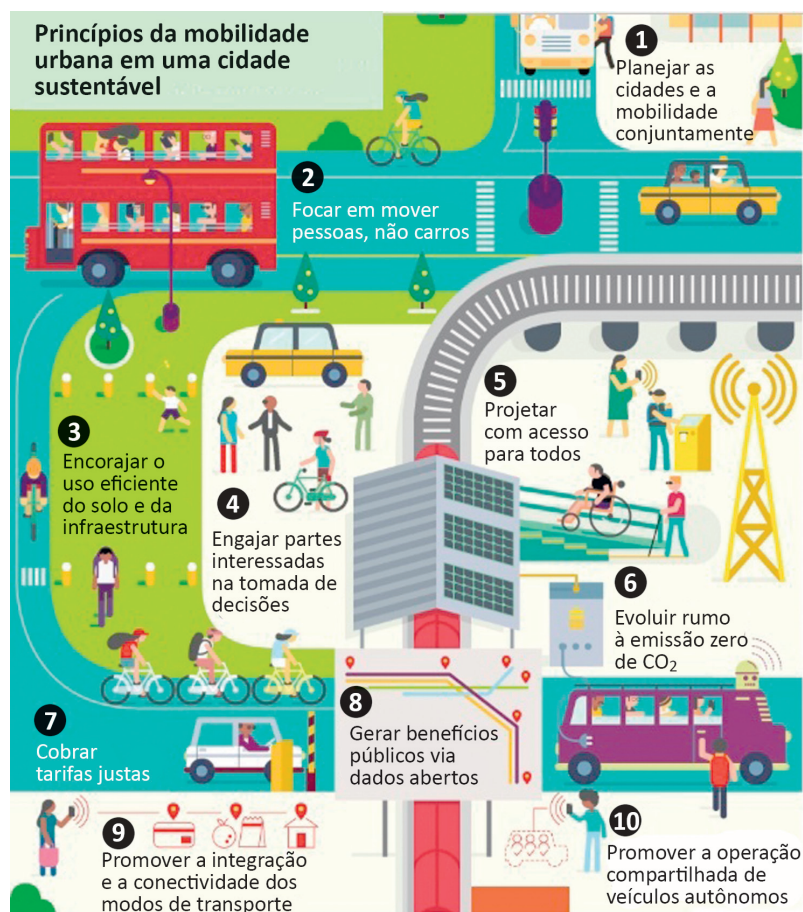
- I. Na elaboração de políticas públicas, devem ser considerados os fatores pessoais e contextuais que levam pessoas a viver em situação de rua, o que exige o trabalho de equipes multidisciplinares, com o objetivo de assegurar direitos de saúde, dignidade e cidadania a essa população.
- II. A inexistência de endereço fixo que possibilite fazer cadastros oficiais e estabelecer contato quando necessário, inviabiliza a inserção dos indivíduos em situação de rua nas políticas públicas de saúde, educação e moradia.
- III. A homogeneidade do grupo de pessoas que vivem em situação de rua contribui para o desenvolvimento das estratégias de acolhimento e de atendimento pelas equipes envolvidas em campanhas dirigidas a esse público.
- IV. A falta de moradia convencional e o comprometimento da identidade, da segurança, do bem-estar físico e emocional e do sentimento de pertencimento são problemas vivenciados pelas pessoas que vivem em situação de rua e requerem atenção do poder público.

É correto apenas o que se afirma em

- A** I e III.
- B** I e IV.
- C** II e III.
- D** I, II e IV.
- E** II, III e IV.

Área livre

QUESTÃO 07



Disponível em: <<https://www.thinglink.com/scene/980079663516745730?buttonSource=viewLimits>>. Acesso em: 26 jul. 2018 (adaptado).

Considerando as informações do infográfico, avalie as afirmações a seguir.

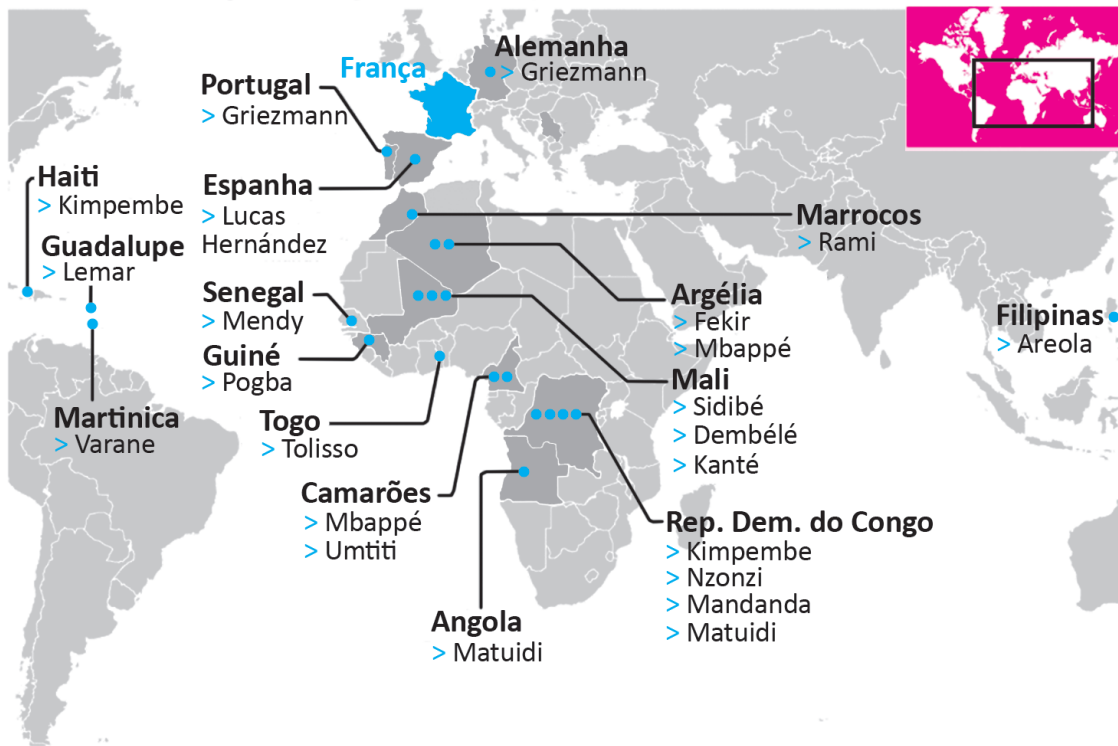
- I. No planejamento das cidades, deve-se priorizar o transporte coletivo, situação que está em consonância com o que ocorre nas cidades mais populosas do Brasil.
- II. O engajamento dos cidadãos nos debates e no planejamento das cidades é essencial para o desenvolvimento de projetos urbanos viáveis, acessíveis e sustentáveis.
- III. É necessário que o planejamento de uma cidade sustentável esteja focado na fluidez dos veículos automotores autônomos, na diversidade de opções de mobilidade e nas modalidades compartilhadas de transporte.
- IV. A utilização de painéis solares para abastecer veículos e a diminuição da emissão de gases poluentes em uma cidade sustentável são metas ainda distantes de serem atingidas no Brasil, devido à primazia dos meios de transportes movidos a combustíveis fósseis.

É correto apenas o que se afirma em

- A I.
- B II.
- C I e III.
- D II e IV.
- E III e IV.

QUESTÃO 08

Seleção multicultural: países de origem dos pais dos jogadores da França



A seleção francesa participante da Copa do Mundo de Futebol de 2018, composta de 19 jogadores filhos de imigrantes da África e de outros países da Europa, foi mais multicultural que o elenco campeão da Copa de 1998. Apenas o goleiro Lloris, o lateral Pavard, o atacante Giroud e o meia Thauvin não se encaixam nessa descrição. Tal composição suscitou inúmeros debates acerca da presença de imigrantes na sociedade francesa e do multiculturalismo na Europa. À perspectiva multicultural se contrapõem a xenofobia, o racismo, a islamofobia, entre outras formas de segregação humana, sobretudo de imigrantes e seus descendentes.

Disponível em: <<https://www1.folha.uol.com.br/esporte/2018/07/multiculturais-franca-e-belgica-buscam-unidade-nacional-na-copa.shtml>>. Acesso em: 10 jul. 2018 (adaptado).

Considerando as informações apresentadas, assinale a opção correta.

- A** A admiração dos torcedores pelos jogadores da seleção francesa evidencia a redução do preconceito de cidadãos franceses contra descendentes de imigrantes.
- B** O aumento do número de jogadores filhos de imigrantes e a ampliação da diversidade de nacionalidades ameaçam a perpetuação dos valores e da tradição do povo francês.
- C** A inclusão de jogadores de origem árabe e africana na seleção francesa teve o efeito imediato de minimizar visões e interpretações equivocadas dos efeitos da imigração, como desemprego e pobreza.
- D** A presença de jogadores franceses de origem africana sinaliza a efetiva integração dos imigrantes e de seus descendentes à sociedade francesa, após longo processo de incentivo à inclusão social de estrangeiros no país.
- E** A composição da seleção francesa aponta para a importância da perspectiva multicultural, em que se valorizam as formas de convívio entre os diferentes, a mediação de conflitos identitários e o exercício da alteridade.

COMPONENTE ESPECÍFICO

QUESTÃO DISCURSIVA 03

Em um sítio localizado próximo a uma cidade, um apicultor produz mel há mais de 10 anos, com a ajuda de apenas um funcionário. O faturamento médio anual dessa produção é inferior a R\$ 30 000,00.

Esse apicultor foi convidado a fornecer mel a uma grande loja de produtos naturais da cidade, que o demandaria a emitir nota fiscal do produto. No entanto, o empreendimento não está formalizado e o empreendedor desconhece o que é um plano de negócios e sua funcionalidade.

Como tecnólogo em processos gerenciais, você deve orientar esse empreendedor.

Nesse contexto, faça o que se pede nos itens a seguir.

- a) Explique o que é um plano de negócios, apontando a utilidade desse instrumento. (valor: 5,0 pontos)
- b) Considerando os tipos de enquadramento empresarial previstos na legislação societária, aponte e justifique a opção mais adequada para a formalização do referido negócio. (valor: 5,0 pontos)

RASCUNHO	
1	
2	
3	
4	
5	
6	
7	
8	
9	
10	
11	
12	
13	
14	
15	

Área livre



QUESTÃO DISCURSIVA 04

TEXTO 1

Uma *startup* nacional acaba de anunciar um projeto na área da construção civil, para a impressão 3D de casas em microconcreto de manufatura.

A principal dificuldade hoje é imprimir uma parede inteira dessa forma, pois, até o momento, a máquina de que a empresa dispõe tem capacidade de reproduzir apenas artigos de decoração. Para auxiliar na construção civil, com a construção de uma casa inteira, é preciso que a máquina, atualmente com dois metros de altura, seja aumentada.

Disponível em: <<https://exame.abril.com.br/tecnologia/startup-de-impressao-3d-comeca-projeto-de-construcao-civil/>>. Acesso em: 16 jul. 2018 (adaptado).

TEXTO 2

A ferramenta BMG Canvas serve para planejar e visualizar as principais funções de um negócio e suas relações. Ao fornecer uma visão holística e flexível do modelo de negócios, o quadro auxilia os empreendedores nos processos de criação, diferenciação e inovação, aprimorando-se o modelo de negócios para conquistar mais clientes e lucros. Compõem o quadro quatro etapas básicas, assim expressas: o que, quem, como e quanto. As quatro são divididas entre nove blocos (ou funções), conforme apresentado no quadro a seguir.



Disponível em: <<https://danielettinger.files.wordpress.com>>. Acesso em: 26 jun. 2018 (adaptado).

Considerando o caso apresentado, faça o que se pede nos itens a seguir.

- Cite e justifique em qual dos blocos (ou funções) do BMG Canvas da *startup* deve ser apresentada a forma de imprimir uma parede inteira de uma moradia. (valor: 4,0 pontos)
- Apresente duas propostas de valor da empresa, considerando a premissa do projeto de oferecer uma alternativa interessante para os problemas de moradia que afetam diversas partes do Brasil. (valor: 6,0 pontos)



RASCUNHO	
1	
2	
3	
4	
5	
6	
7	
8	
9	
10	
11	
12	
13	
14	
15	

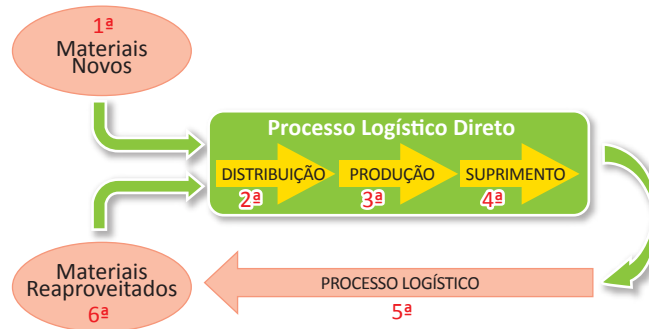
Área livre



QUESTÃO DISCURSIVA 05

Uma pequena empresa que produz pneus para maquinários agrícolas está procurando se adequar à legislação vigente no que tange à destinação final dos pneus descartados. Nesse aspecto, uma de suas metas é captar, no mínimo, 80% da sua produção, após a utilização e o descarte pelos clientes.

Para entender melhor o contexto dessa empresa, um dos gestores elaborou o fluxo a seguir.



Disponível em: <<http://resconsiliaris.blogspot.com/2017/>>. Acesso em: 16 jul. 2018 (adaptado).

Nesse contexto, faça o que se pede nos itens a seguir.

- a) Considerando que o fluxo apresentado contém um erro entre as etapas do processo logístico direto, proponha o redesenho do fluxo, de modo a torná-lo correto. (valor: 5,0 pontos)
- b) Explique o que é logística reversa e cite dois benefícios que ela pode gerar para a empresa. (valor: 5,0 pontos)

RASCUNHO	
1	
2	
3	
4	
5	
6	
7	
8	
9	
10	
11	
12	
13	
14	
15	



QUESTÃO 09

As empresas operadoras de galpões logísticos estão se preparando para desbravar uma nova fronteira de negócios imobiliários: a construção e operação de galpões capazes de servir de apoio a entregas ultrarrápidas do comércio eletrônico, feitas até o dia seguinte às vendas nos *sites* de *e-commerce*. No jargão logístico, a operação focada nesse segmento é chamada de *last mile* (última milha), isto é, o último trecho no trajeto das mercadorias até os consumidores.

O desafio é encontrar terras com custo que viabilize a operação, com valor de locação que caiba no bolso dos futuros inquilinos varejistas. Nas cidades, os terrenos também são disputados por incorporadoras, para a construção de prédios residenciais, ao contrário dos terrenos nos arredores de rodovias.

Disponível em: <<https://www.moveisdevalor.com.br/portal/setor-logistico-mira-no-e-commerce>>.
Acesso em: 2 jul. 2018 (adaptado).

O texto apresentado resume-se na seguinte ideia central:

- A** centralização das operações logísticas resulta em vantagens estratégicas.
- B** disputa por terrenos nas cidades impacta o preço da última milha.
- C** execução das atividades de *e-commerce* gera o direcionamento prévio das ações.
- D** baixa demanda por imóveis afeta o crescimento nas atividades de comércio eletrônico.
- E** avaliação de desempenho das atividades de comércio eletrônico revela sua dependência logística.

Área livre

QUESTÃO 10

O gerenciamento dos processos organizacionais é realizado por meio de relatórios de acompanhamento e indicadores, garantindo-se, assim, que os resultados sejam atingidos. A análise SWOT (forças, fraquezas, oportunidades e ameaças) costuma ser utilizada para que o fluxo de trabalho e a gestão organizacional sejam definidos adequadamente bem como para que as projeções dos processos do negócio sejam alcançadas.

Com relação ao gerenciamento de processos organizacionais, a análise SWOT

- A** é um indicador que informa se o processo está sendo gerenciado adequadamente.
- B** é focada no gerenciamento de pessoas, sendo muito utilizada para análise de resultados.
- C** proporciona conhecimento técnico e operacional sobre o processo que está sendo desenhado.
- D** compreende a definição dos resultados esperados nos processos organizacionais, o que garante resultados.
- E** propicia uma visão geral do processo de negócio, o que permite sistematizar e organizar o gerenciamento do processo.

Área livre



QUESTÃO 11

A análise do micro e do macroambiente é um dos pressupostos iniciais no desenvolvimento de um plano de marketing. Essa análise é necessária para a estruturação de um processo sistemático que permita a compreensão das variáveis ambientais atuantes e que possibilite a determinação dos caminhos a serem traçados pelo plano de marketing, fomentando a tomada de decisão e o sucesso do negócio.

GOMES, I. M. **Manual Como Elaborar um Plano de Marketing**. Belo Horizonte: SEBRAE/MG, 2005 (adaptado).

A partir do tema abordado, avalie as asserções a seguir e a relação proposta entre elas.

- I. Na elaboração de um plano de marketing, a análise do microambiente é fundamental para a visualização das forças e fraquezas que afetam positiva ou negativamente o desempenho de uma empresa.

PORQUE

- II. Há, no microambiente, interferência de variáveis internas e externas, a serem avaliadas de forma crítica, para serem mensuradas os fatores que influenciam diretamente a capacidade competitiva de uma organização.

A respeito dessas asserções, assinale a opção correta.

- A** As asserções I e II são proposições verdadeiras, e a II é uma justificativa correta da I.
- B** As asserções I e II são proposições verdadeiras, mas a II não é uma justificativa correta da I.
- C** A asserção I é uma proposição verdadeira, e a II é uma proposição falsa.
- D** A asserção I é uma proposição falsa, e a II é uma proposição verdadeira.
- E** As asserções I e II são proposições falsas.

Área livre

QUESTÃO 12

Há duas abordagens para a negociação, a distributiva e a integrativa. O que as diferenciam são as metas, a motivação, o foco, os interesses, o compartilhamento de informações e a duração do relacionamento.

Além dessas abordagens, a questão cultural também influencia as negociações. Um estudo que comparou os negociadores norte-americanos com os japoneses mostrou que, enquanto as ofertas iniciais feitas pelos gestores norte-americanos levavam ao efeito de ancoragem, observada na negociação distributiva, as ofertas iniciais feitas pelos negociadores japoneses levavam ao maior compartilhamento de informações e a melhores resultados, características observadas na negociação integrativa.

ROBBINS, S. P.; JUDGE, T. A. **Fundamentos do Comportamento Organizacional**. 12 ed. São Paulo: Pearson Education do Brasil, 2014 (adaptado).

Segundo esse estudo, o modo de negociação norte-americano se caracteriza por

- A** relacionamento de curto prazo entre as partes.
- B** motivação de ganhos mútuos na negociação.
- C** congruência de interesses da negociação.
- D** alto compartilhamento de informações.
- E** metas que visam expandir o “bolo”.

Área livre



QUESTÃO 13

O tecnólogo em processos gerenciais, além de atuar como gestor de negócios, tem como responsabilidade lidar com as relações humanas diante da importância dessa área no conjunto do processo organizacional.

Nesse contexto, avalie as asserções a seguir e a relação proposta entre elas.

- I. Quando o gestor atua como facilitador na tomada de decisão e articulador com foco no planejamento e desenvolvimento dos negócios, é necessário que ele saiba aplicar corretamente as práticas da área de recursos humanos.

PORQUE

- II. As práticas de recursos humanos envolvem o recrutamento e a seleção, o treinamento e o desenvolvimento, a avaliação de desempenho, a remuneração e os benefícios.

A respeito dessas asserções, assinale a opção correta.

- A** As asserções I e II são proposições verdadeiras, e a II é uma justificativa correta da I.
- B** As asserções I e II são proposições verdadeiras, mas a II não é uma justificativa correta da I.
- C** A asserção I é uma proposição verdadeira, e a II é uma proposição falsa.
- D** A asserção I é uma proposição falsa, e a II é uma proposição verdadeira.
- E** As asserções I e II são proposições falsas.

Área livre

QUESTÃO 14

As organizações buscam promover inter-relações, para fomentar o desenvolvimento organizacional. Assim, valorizam profissionais que procuram manter sua identidade e seu bem-estar psicológico e cujos relacionamentos contribuem para seu desenvolvimento pessoal e profissional.

No texto apresentado, caracteriza-se o comportamento organizacional

- A** social.
- B** cultural.
- C** proativo.
- D** valorativo.
- E** comunicativo.

QUESTÃO 15

Uma cadeia de suprimentos consiste em todas as partes envolvidas, direta ou indiretamente, no atendimento ao pedido de um cliente. Ela inclui não apenas o fabricante e os fornecedores, mas também transportadoras, varejistas e até mesmo os próprios clientes.

CHOPRA, S; MEINDL, P. **Gestão da Cadeia de Suprimentos:** estratégia, planejamento e operação. 4. ed. São Paulo: Pearson Prentice Hall, 2011 (adaptado).

Considerando que o objetivo de cada cadeia de suprimentos deva ser o de maximizar o valor gerado, avalie as afirmações a seguir.

- I. O valor que uma cadeia de suprimentos gera é a diferença entre o que o produto final vale para o cliente e os custos de atender à sua solicitação.
- II. Os custos de fabricação, transporte e armazenamento estão diluídos em todos os elos da cadeia, ou seja, fornecedores, fabricantes, atacadistas, varejistas e clientes finais.
- III. O processamento de pedidos envolve custos expressivos na cadeia de suprimentos.

É correto o que se afirma em

- A** I, apenas.
- B** III, apenas.
- C** I e II, apenas.
- D** II e III, apenas.
- E** I, II e III.



QUESTÃO 16

A área de *Supply Chain*, responsável pelo gerenciamento da cadeia de suprimentos, é fundamental para garantir a satisfação dos clientes finais. Por isso, empresas investem nela constantemente, com o objetivo de controlar e aprimorar seus processos, para atender com excelência os clientes e expandir os negócios.

Disponível em: <<https://www.segs.com.br/veiculos/122798-investimentos-em-supply-chain-melhoram-desempenho-e-abrem-caminho-para-novos-negocios>>. Acesso em: 16 jul. 2018 (adaptado).

Assinale a opção que apresenta as melhorias proporcionadas com a utilização do mapeamento de processos por *Supply Chain*.

- A** Redução dos custos com o fornecimento de materiais e com os demais meios produtivos.
- B** Ampliação da quantidade de customizações no Sistema Integrado de Gestão empresarial.
- C** Planejamento, controle e redução do número de processos, para atender com excelência os clientes e expandir os negócios.
- D** Automatização das rotinas, padronização dos processos, agilidade na obtenção de informações e maior confiabilidade de dados.
- E** Inclusão das regras de negócios no Sistema Integrado de Gestão empresarial, ampliando o atendimento aos clientes e fornecedores.

Área livre

QUESTÃO 17

Na gestão eficaz dos processos, busca-se racionalizar e aperfeiçoar os fluxos nas organizações: mapeiam-se e analisam-se as etapas de execução, apresentam-se diagnósticos de problemas e propõem-se soluções com vistas ao redesenho e à melhoria dos processos. O gestor de processos é o responsável pela criação, implantação e melhoria dos processos da empresa. A gestão bem-sucedida permite à empresa uma tomada de decisão coerente e assertiva.

Considerando a gestão de processos em empresas contemporâneas, avalie as afirmações a seguir.

- I. Ao identificar os processos críticos, o gestor de processos deve gerenciá-los de forma compartimentalizada.
- II. Os esforços de mapeamento de processos críticos permitem a identificação de oportunidades de melhorias e devem ser iniciados no nível dos subprocessos de uma empresa.
- III. Os indicadores de desempenho devem ser utilizados para avaliar e monitorar a performance dos processos de uma empresa.
- IV. A gestão dos processos de uma empresa está estreitamente associada à tomada de decisão, que pode ser tanto programada quanto não programada.

É correto apenas o que se afirma em

- A** I e II.
- B** II e IV.
- C** III e IV.
- D** I, II e III.
- E** I, III e IV.

Área livre



QUESTÃO 18

A sustentabilidade é um vetor de crescimento e geração de valor compartilhado. Os departamentos de sustentabilidade das empresas têm como missão traduzir a questão financeira, mostrando a importância das áreas a serem integradas de maneira que todos utilizem recursos conscientemente, buscando lucro e reduzindo impactos sociais e ambientais. Isso não acontece sem inovação e sem repensar processos. Portanto, as atividades das empresas devem ser adequadas ao desenvolvimento de novas formas de produção e de fazer negócios, mesmo que precisem fazer mudanças estruturais. Alguns setores têm conseguido bons resultados adotando a economia circular (*cradle to cradle*), compartilhando tecnologias desenvolvidas e estimulando os mercados a avançarem.

Disponível em: <<http://www.bmfbovespa.com.br/lumis/portal/>>.
Acesso em: 13 jul. 2018 (adaptado).

A partir do texto, avalie as afirmações a seguir.

- I. Uma empresa que atua de forma sustentável, desde o planejamento até a operacionalização dos processos de produção e a venda, tem impacto positivo na sociedade.
- II. A implantação e o aperfeiçoamento dos processos gerenciais e produtivos devem evitar a geração de impactos sociais e ambientais negativos.
- III. A adoção do modelo de produção circular permite às empresas que os recursos sejam utilizados e reutilizados, com consequente ganho socioambiental.
- IV. As empresas que praticam *greenwashing* adotam políticas socioambientais mais rigorosas, ainda que tal decisão interfira negativamente nos resultados financeiros.

É correto apenas o que se afirma em

- A** I e II.
- B** I e IV.
- C** III e IV.
- D** I, II e III.
- E** II, III e IV.

QUESTÃO 19

Atualmente, as organizações devem dar atenção à sustentabilidade dos seus negócios não somente na perspectiva ambiental, mas, principalmente, na gestão dos negócios de maneira sistêmica. Um modelo básico de suma importância para um gestor que inicie um negócio no âmbito empresarial é o ciclo PDCA.

Disponível em: <https://m.sebrae.com.br/Sebrae/Portal%20Sebrae/UFs/SP/Anexos/causa_mortis_2014.pdf>.
Acesso em: 18 jul. 2018 (adaptado).

Na etapa de planejamento do modelo PDCA, o gestor deve

- A** elaborar um diagnóstico prévio para acompanhar as demais etapas de maneira a assegurar o processo de implementação do negócio até o final.
- B** fazer um levantamento de informações, além de mapear e listar as principais diretrizes para que o negócio seja efetivamente bem-sucedido.
- C** delegar funções de forma que o negócio seja implementado com sucesso e se cumpra a sustentabilidade proposta inicialmente.
- D** verificar o processo de implementação do negócio, assegurando o propósito elaborado previamente.
- E** implementar as atividades de maneira fidedigna ao projetado.

Área livre



QUESTÃO 20

Nas últimas décadas, o sistema financeiro sofreu várias alterações. O meio empresarial tem passado por grandes mudanças causadas pelo acelerado desenvolvimento tecnológico e também pelo aumento significativo de fusões e aquisições.

ISHIGE, A.R. et al. Percepção e reação dos profissionais no período que antecede uma fusão ou aquisição de instituições financeiras. **Liceu On-line**, São Paulo, v. 5, n. 2, p. 6-18, jul./dez., 2015 (adaptado).

Considerando esse contexto, avalie as afirmações a seguir.

- I. Uma das consequências dos processos de fusões e incorporações é a redução expressiva de postos de trabalho no meio empresarial.
- II. O aumento da competição no setor empresarial altera a rotina dos funcionários, que passam a ser cobrados por novos resultados e metas predeterminadas.
- III. As fusões objetivam a conquista de novos mercados, o acesso a novas capacidades e tecnologias, mais poder econômico e de competição, mais sinergia e melhoria da eficiência administrativo-operacional.
- IV. O movimento de fusões e incorporações promove, nas organizações, debate sobre a cultura e o clima organizacional, pois a incerteza do período de mudanças dificulta a visão de futuro e de novas possibilidades.

É correto o que se afirma em

- A** I, II e III, apenas.
- B** I, II e IV, apenas.
- C** I, III e IV, apenas.
- D** II, III e IV, apenas.
- E** I, II, III e IV.

Área livre

QUESTÃO 21

Uma fábrica de artigos de couro apresenta um portfólio composto por três produtos: carteiras, cintos e sapatos. Sapatos são o produto de maior valor agregado e de maior demanda do varejo. A oferta dos demais artigos é um dos grandes diferenciais competitivos da fábrica, porque os varejistas apreciam a possibilidade de disporem de sapatos e acessórios que combinem entre si, o que favorece a realização de compras de valor alto. A estratégia da empresa para otimizar os recursos da produção é a de fabricar cintos e carteiras com as sobras de materiais provenientes da produção dos sapatos.

Para aumentar a receita e minimizar o custo de produção, o gestor da fábrica solicitou ao fornecedor de couro que encaminhasse as peças em tamanhos menores para a produção dos sapatos, o que resultou em redução drástica do repasse de couro para as outras linhas de produção.

Entretanto, os indicadores de desempenho revelaram insatisfação dos clientes lojistas que valorizavam o *mix* de produtos oferecido pela fábrica e não somente os sapatos. O setor comercial solicitou, então, a retomada da produção de carteiras e cintos no volume anterior.

Considerando essa situação, avalie as asserções a seguir e a relação proposta entre elas.

- I. O desafio atual dessa fábrica está relacionado com o dilema de priorizar a otimização do insumo, seguindo o produto de maior valor agregado, em detrimento da oferta de um amplo *mix* de produtos.

PORQUE

- II. O setor comercial priorizou a otimização de matérias-primas, de acordo com as melhores práticas empresariais, estabelecendo um plano de ação focado nos seus objetivos.

A respeito dessas asserções, assinale a alternativa correta.

- A** As asserções I e II são proposições verdadeiras, e a II é uma justificativa correta da I.
- B** As asserções I e II são proposições verdadeiras, mas a II não é uma justificativa correta da I.
- C** A asserção I é uma proposição verdadeira, e a II é uma proposição falsa.
- D** A asserção I é uma proposição falsa, e a II é uma proposição verdadeira.
- E** As asserções I e II são proposições falsas.

Área livre



QUESTÃO 22

O novo gestor de uma empresa deparou-se, nos primeiros dias de trabalho, com processos falhos, retrabalhos, falta de integração e articulação entre setores, departamentalização excessiva de tarefas, falta de comunicação e de definição de prioridades.

Em busca de desenvolvimento e melhor gestão dos negócios, o gestor percebeu que a mudança teria que ser sistêmica na organização, aliada, se possível, à inovação de ações, para que os processos gerenciais fossem mais efetivos.

Nessa perspectiva, o profissional reuniu as lideranças da empresa e propôs a criação de um Plano de Ação em Gestão.

Considerando esse contexto, avalie as afirmações a seguir.

- I. Deve-se traçar o objetivo geral a ser alcançado com o Plano de Ação em Gestão.
- II. A elaboração da lista de ações e atividades a serem executadas deve ser considerada pelo gestor.
- III. A especificação das tarefas e das atividades deve ser feita de forma genérica.
- IV. Paralelamente ao Plano de Ação em Gestão, devem ser elaborados planos de contingência para ameaças e novas oportunidades.

É correto apenas o que se afirma em

- A** I e II.
- B** I e III.
- C** III e IV.
- D** I, II e IV.
- E** II, III e IV.

Área livre

QUESTÃO 23

Um tecnólogo em Processos Gerenciais está reestruturando as diretrizes de desenvolvimento sustentável aplicadas na empresa em que trabalha. Tendo como fundamento que a ética nas relações é um dos pilares fundamentais da responsabilidade socioambiental, o tecnólogo percebeu a necessidade de se rever a operacionalização dos processos gerenciais desenvolvidos na empresa. A primeira ação tomada foi a de fundamentação da ética na tomada de decisão.

Considerando essa situação hipotética, avalie as afirmações a seguir.

- I. O tecnólogo busca a ética empresarial, que remete à conduta moral e transparente nas ações corporativas.
- II. A ética deve ser percebida como um propósito da empresa de garantir a competitividade e a lucratividade dos negócios.
- III. Nem todos os indivíduos possuem os mesmos princípios éticos, ou seja, a ética deve ser compreendida como uma relação valorativa e específica de um indivíduo, grupo social ou uma sociedade.

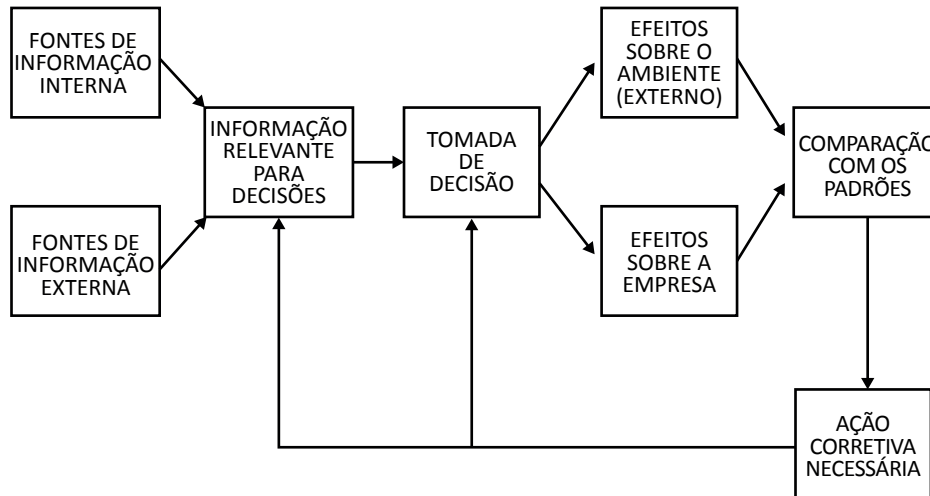
É correto o que se afirma em

- A** I, apenas.
- B** II, apenas.
- C** I e III, apenas.
- D** II e III, apenas.
- E** I, II e III.

Área livre

QUESTÃO 24

O proprietário de uma empresa, de médio porte, especializada na manutenção de ar condicionado e localizada na região Sudeste do Brasil, está planejando expandir seu negócio para outras regiões. Antes de tomar sua decisão, ele contratou um consultor para orientá-lo nesse processo, uma vez que existem diversos dados da empresa que devem ser levados em conta. O consultor sugeriu a implantação de um sistema de informações, que poderia auxiliar tanto na tomada de decisão quanto no gerenciamento da empresa de uma forma geral, pois ofereceria sustentação administrativa que melhoraria os resultados, conforme esquema apresentado a seguir.



Disponível em: <http://www.ceavi.udesc.br/arquivos/id_submenu/387/john_frank_eichstaedt_toni_edio_degenhardt.pdf>. Acesso em: 29 jul. 2018 (adaptado).

Adotando-se a proposta do mencionado consultor, assinale a opção que apresenta corretamente o sistema de informação que deveria ser implantado.

- A** Sistemas de Apoio à Decisão (SAD)
- B** Sistemas de Informações Gerenciais (SIG)
- C** Sistemas de Automação de Escritório (SAE)
- D** Sistemas de Informação Transacionais (SIT)
- E** Sistemas de Informações de Marketing (SIM)

Área livre



QUESTÃO 25

Comunicar significa levar informações ou conhecimentos de uma pessoa para outra de maneira tão clara quanto possível. Tal significado pode ser utilizado numa variedade de contextos. Tomemos o exemplo da busca de comunicação por meio de um diálogo. Quando alguém diz alguma coisa, o outro com quem fala não responde com o mesmo significado que a primeira pessoa deu às suas palavras. Os significados podem ser similares, mas nunca iguais. Assim, quando a segunda pessoa responde, a primeira percebe uma diferença entre o que ela quis dizer e o que a outra entendeu. Quando ela considera tal diferença, pode dar-se conta que existe algo novo, tanto para seus pontos de vista quanto para os do interlocutor.

BOHM, D. **Diálogo**: comunicação e redes de convivência. São Paulo: Editora Palas Athena, 2005 (adaptado).

Considerando o texto apresentado, avalie as afirmações a seguir.

- I. A comunicação pode levar à produção de algo novo se as pessoas forem capazes de ouvir livremente umas às outras, sem preconceitos e sem tentarem influenciar-se mutuamente, de modo que possam deixar de lado suas ideias e intenções antigas quando necessário.
- II. O encontro de duas pessoas que querem trocar ideias ou pontos de vista com base em fragmentos de informação resultará em comunicação efetiva, pois cada uma delas ouvirá atentamente a outra por meio do filtro de seus pensamentos.
- III. No mundo organizacional, há a intenção de se criar algo novo a partir das discussões e ações mútuas, em vez de algo que seja simplesmente transmitido por uma autoridade.

É correto o que se afirma em

- A** I, apenas.
- B** II, apenas.
- C** I e III, apenas.
- D** II e III, apenas.
- E** I, II e III.

QUESTÃO 26

Tomar decisões é uma das principais funções do gestor de uma empresa. Como não existe decisão perfeita, ele terá que pesar as vantagens e desvantagens de cada alternativa para escolher a melhor. Algumas ferramentas da contabilidade e de finanças são opções importantes para a gestão financeira e auxiliam diretamente a tomada de decisão.

Disponível em: <<http://www.administradores.com.br/mobile/artigos/negocios/a-importancia-da-tomada-de-decisao/57388/>>.
Acesso em: 17 jul. 2018 (adaptado).

Nesse contexto, avalie as afirmações a seguir.

- I. A Taxa Mínima de Atratividade (TMA), aplicada às decisões sobre análise de investimentos, representa o mínimo que o investidor se propõe ganhar ao aplicar seus recursos.
- II. O Valor Presente Líquido (VPL) é calculado trazendo-se para a data zero todos os fluxos de caixa de um projeto de investimento e somando-os ao valor do investimento inicial, usando-se como taxa de desconto a Taxa Mínima de Atratividade (TMA) da empresa ou do projeto.
- III. O objetivo da Demonstração de Resultado do Exercício (DRE) é evidenciar o lucro ou o prejuízo nas operações da empresa em determinado período.
- IV. A Taxa Interna de Retorno (TIR) representa o prazo esperado para o retorno do investimento.

É correto o que se afirma em

- A** III, apenas.
- B** I e IV, apenas.
- C** II e IV, apenas.
- D** I, II e III, apenas.
- E** I, II, III e IV.

Área livre



QUESTÃO 27

No Balanço Patrimonial, a análise vertical envolve cálculos de percentuais de todas as contas, podendo associá-las tanto com os grupos a que pertencem como com o total do Ativo e do Passivo, conforme o caso.

Já a finalidade principal da análise horizontal é assinalar o crescimento dos itens dos balanços e das demonstrações de resultados por meio dos períodos, a fim de caracterizar tendências.

IUDÍCIBUS, S. *Análise de balanços*. 10. ed. São Paulo: Atlas, 2010 (adaptado).

A respeito das análises vertical e horizontal, avalie as afirmações a seguir.

- I. A análise horizontal mostra, em percentual, por exemplo, o quanto o valor da conta Estoques aumentou ou reduziu de um ano para outro.
- II. A análise vertical mostra, por exemplo, o quanto o valor dos Estoques representa no total de ativos da empresa.
- III. A análise vertical mostra, por exemplo, se houve redução no nível de endividamento da empresa.
- IV. A análise horizontal baseia-se em demonstrações contábeis de um exercício, e a análise vertical, em demonstrações de, pelo menos, dois períodos.

É correto apenas o que se afirma em

- A** I e II.
- B** I e III.
- C** III e IV.
- D** I, II e IV.
- E** II, III e IV.

Área livre

QUESTÃO 28

No mundo corporativo, a comunicação precisa ser, além de rápida, precisa e correta. Investir em comunicação é essencial para o bom andamento de uma empresa. Por meio dela, todos os dados e as informações são transmitidos aos devidos setores, de forma objetiva, clara e padronizada. Além disso, a comunicação interna faz com que os colaboradores se sintam mais motivados e seguros. O resultado disso é um ambiente de trabalho mais agradável e com maior credibilidade junto ao público tanto interno quanto externo.

Disponível em: <<https://exame.abril.com.br/negocios/dino/quais-as-ferramentas-de-comunicacao-que-a-minha-empresa-realmente-precisa-shtml/>>. Acesso em: 12 de jul. 2018 (adaptado).

Com relação às ferramentas utilizadas no processo de comunicação, avalie as afirmações a seguir.

- I. O *Enterprise Resource Planning* (ERP) ou Sistema Integrado de Gestão Empresarial é um exemplo de *software* ou conceito utilizado em gestão empresarial que facilita a comunicação entre diversas atividades de uma empresa de forma sincronizada e que evita perda de informação.
- II. Na gestão da comunicação, o *Customer Relationship Management* (CRM) ou Gestão do Relacionamento com o Cliente é uma ferramenta estratégica que promove a eficiência no processo de comunicação e de interação entre empresa e cliente.
- III. O *e-mail* corporativo é uma ferramenta de comunicação rápida que pode auxiliar em negociações com clientes, fornecedores e na comunicação entre funcionários de uma empresa.
- IV. Os *chats* corporativos, os murais e as reuniões são algumas das formas de transmissão de informações aos colaboradores de uma empresa.

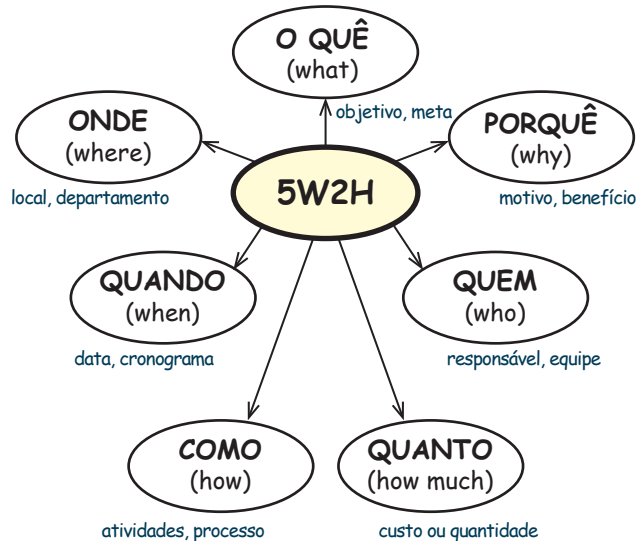
É correto o que se afirma em

- A** I, apenas.
- B** II e IV, apenas.
- C** III e IV, apenas.
- D** I, II e III, apenas.
- E** I, II, III e IV.



QUESTÃO 29

O desenho de um plano de ação, conhecido como 5W2H, permite identificar os pontos importantes que devem ser analisados e avaliados em uma empresa, conforme esquema apresentado a seguir. A ferramenta é utilizada para avaliar cenários e viabilidade operacional, financeira e contábil. Os resultados do uso da ferramenta, normalmente, são apresentados em forma de planilha ou mapa mental.



Disponível em: <<http://www.duanees.com.br/2015/08/o-que-e-o-5w2h-e-como-ele-pode-ajudar-sua-empresa/>>. Acesso em: 25 de jul. de 2018 (adaptado).

A partir dessas informações, avalie as asserções a seguir e a relação proposta entre elas.

- I. Caso se utilize a ferramenta 5W2H, as informações sobre o objetivo a ser alcançado em um processo gerencial devem estar consolidadas no plano de trabalho, detalhando-se as atividades necessárias em relação aos recursos físicos, financeiros e humanos.

PORQUE

- II. A ferramenta 5W2H permite que decisões sejam tomadas antes mesmo de serem colocadas em prática, propiciando alta taxa de acerto e possibilitando a correção prévia de eventuais problemas.

A respeito dessas asserções, assinale a opção correta.

- A** As asserções I e II são proposições verdadeiras, e a II é uma justificativa correta da I.
- B** As asserções I e II são proposições verdadeiras, mas a II não é uma justificativa correta da I.
- C** A asserção I é uma proposição verdadeira, e a II é uma proposição falsa.
- D** A asserção I é uma proposição falsa, e a II é uma proposição verdadeira.
- E** As asserções I e II são proposições falsas.

Área livre

QUESTÃO 30

A motivação pessoal dos trabalhadores e os objetivos da organização devem estar ligados pelos interesses de ambos, como em uma parceria. Para tanto, a atuação planejada e fundamentada do gestor da organização é essencial.

Com relação a esse contexto, avalie as afirmações a seguir.

- I. O gestor age em prol da valorização do empregado ao promover treinamentos e capacitações que visem o seu enquadramento nos moldes da organização.
- II. Ao investigar e fazer um levantamento de dúvidas e exigências dos trabalhadores, a fim de atendê-los o mais prontamente possível, o gestor tende a motivá-los a dar maior contribuição no desempenho de suas funções.
- III. É necessário informar aos trabalhadores a importância do seu papel para a organização, fornecendo-lhes o *feedback* da avaliação de desempenho individual, de forma a reforçar os pontos positivos para motivá-los e ponderar os pontos a melhorar.
- IV. Ao atrair e selecionar trabalhadores, o gestor deve focar o perfil técnico necessário e as competências exigidas por cada função.

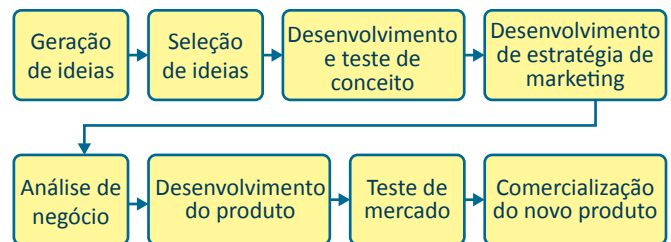
É correto apenas o que se afirma em

- A** I e II.
- B** I e IV.
- C** III e IV.
- D** I, II e III.
- E** II, III e IV.

Área livre

QUESTÃO 31

Para o desenvolvimento de novos produtos, deve-se preconizar um planejamento estratégico que permeie questões que vão desde a composição e o desempenho do produto, como os seus ingredientes e embalagens, até considerações sobre serviços agregados, como a garantia e a assistência pós-venda. A criação e o desenvolvimento de um novo produto são atividades complexas que compreendem uma série de etapas, conforme ilustra a figura a seguir.



KOTLER, P.; ARMSTRONG, G. **Princípios de marketing**. 12 ed. São Paulo: Prentice Hall, 2007 (adaptado).

Nesse contexto, avalie as afirmações a seguir.

- I. A etapa de teste de mercado consiste no desenvolvimento de um protótipo, isto é, um exemplar do primeiro produto, para a realização de testes e a verificação do desempenho almejado e da possibilidade de o produto ser posto no mercado.
- II. A etapa de desenvolvimento e teste do conceito corresponde ao estágio em que se obtém uma versão detalhada da ideia selecionada e também se realiza a avaliação por consumidores.
- III. A etapa de análise de negócio baseia-se nas informações obtidas no desenvolvimento de estratégia de marketing, para verificar se a estimativa de lucro é condizente com a do investimento para o lançamento do novo produto e se está de acordo com os objetivos organizacionais.

É correto o que se afirma em

- A** I, apenas.
- B** III, apenas.
- C** I e II, apenas.
- D** II e III, apenas.
- E** I, II e III.



QUESTÃO 32

Criar um novo negócio, por si só, já é um grande desafio. Pensar e realizar o negócio com a preocupação de reduzir as discrepâncias sociais e ambientais deixadas pelos precursores do progresso é ainda mais desafiador, principalmente porque exige criatividade e inovação na busca de soluções comuns.

SCHNEIDER, E.I.; BRANCO, E.J.C. **A caminhada empreendedora:** a jornada de transformação de sonhos em realidade. Curitiba: Intersaberes, 2012 (adaptado).

Diante dessa perspectiva, avalie as afirmações a seguir.

- I. Ao adotar práticas sustentáveis, o empreendedor objetiva atender a demandas relacionadas ao bem-estar social e individual, pautando as decisões gerenciais nas práticas socioambientais previstas no planejamento estratégico.
- II. Ao investir em sustentabilidade socioambiental, uma organização diminui sua competitividade no mercado, pois direciona recursos para ações sociais.
- III. Os consumidores também são importantes para o impulso do desenvolvimento sustentável, uma vez que detêm o poder de influenciar as ações empresariais no sentido da ética e do compromisso com a responsabilidade socioambiental.

É correto o que se afirma em

- A** I, apenas.
- B** II, apenas.
- C** I e III, apenas.
- D** II e III, apenas.
- E** I, II e III.

Área livre

QUESTÃO 33

Um tecnólogo em Processos Gerenciais foi contratado por uma empresa para prestar serviço de consultoria. Os diretores da empresa informaram-lhe que a equipe de determinado setor não seguia as regras, as normas e os códigos de conduta da empresa. Foi sugerido que uma das possíveis causas de tal conduta seria o estilo do antigo líder, que recentemente havia sido desligado da empresa.

Após o diagnóstico apresentado pelo consultor, a empresa decidiu contratar um novo líder, com as seguintes características de liderança:

- fixação das diretrizes sem a participação do grupo;
- determinação das providências e das técnicas para a execução das tarefas, uma por vez, na medida em que se tornem necessárias e de modo imprevisível para o grupo;
- determinação da tarefa que cada um deve executar e do companheiro de trabalho;
- conduta de dominador e personalidade nos elogios e nas críticas ao trabalho de cada integrante do grupo.

Com relação à situação hipotética apresentada, verifica-se que a mencionada empresa decidiu contratar um profissional com estilo de liderança

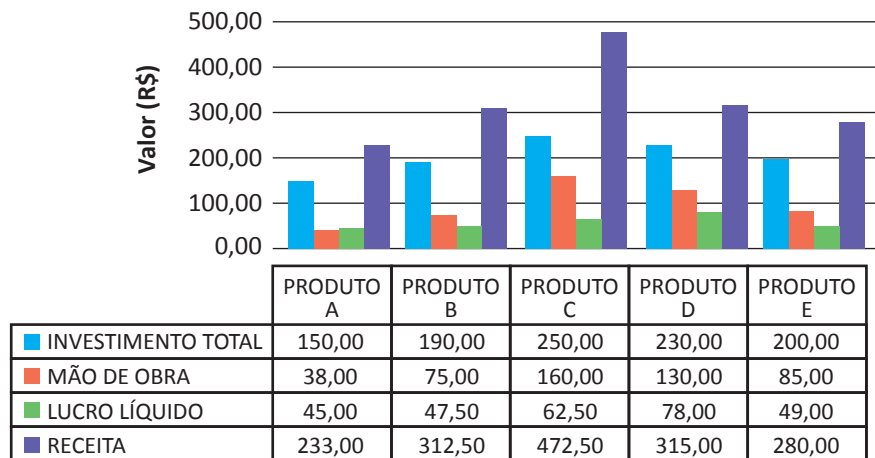
- A** liberal.
- B** coercitiva.
- C** direcionada.
- D** paternalista.
- E** autocrática.

Área livre

QUESTÃO 34

Considere que uma empresa está em processo de transformação, pois passou, no último semestre, por dificuldades financeiras.

Nesse contexto, os novos diretores desejam lançar um produto inovador no mercado. Solicitaram, então, o desenvolvimento de 5 novos produtos. Após a fase de desenvolvimento, foi produzido um relatório gerencial, extraído do Sistema de Informação Gerencial (SIG), com o custo-benefício de cada um dos produtos, conforme apresentado a seguir.



Qual desses produtos oferece, simultaneamente, maior lucratividade e maior rentabilidade?

- A** A.
- B** B.
- C** C.
- D** D.
- E** E.

QUESTÃO 35

Ferramenta de gestão cuja representação gráfica apresenta a sequência de um trabalho de forma analítica e cronológica, caracterizando operações e funções e/ou unidades organizacionais envolvidas nos processos gerenciais, e que pode ser utilizada no mapeamento e na análise das atividades.

Qual é a ferramenta descrita no trecho apresentado?

- A** PDCA.
- B** Fluxograma.
- C** Organograma.
- D** Rede PERT CPM.
- E** Diagrama de causa e efeito.

Área livre



QUESTIONÁRIO DE PERCEPÇÃO DA PROVA

As questões abaixo visam levantar sua opinião sobre a qualidade e a adequação da prova que você acabou de realizar. Assinale as alternativas correspondentes à sua opinião nos espaços apropriados do Caderno de Respostas.

QUESTÃO 1

Qual o grau de dificuldade desta prova na parte de Formação Geral?

- A** Muito fácil.
- B** Fácil.
- C** Médio.
- D** Difícil.
- E** Muito difícil.

QUESTÃO 2

Qual o grau de dificuldade desta prova na parte de Componente Específico?

- A** Muito fácil.
- B** Fácil.
- C** Médio.
- D** Difícil.
- E** Muito difícil.

QUESTÃO 3

Considerando a extensão da prova, em relação ao tempo total, você considera que a prova foi

- A** muito longa.
- B** longa.
- C** adequada.
- D** curta.
- E** muito curta.

QUESTÃO 4

Os enunciados das questões da prova na parte de Formação Geral estavam claros e objetivos?

- A** Sim, todos.
- B** Sim, a maioria.
- C** Apenas cerca da metade.
- D** Poucos.
- E** Não, nenhum.

QUESTÃO 5

Os enunciados das questões da prova na parte de Componente Específico estavam claros e objetivos?

- A** Sim, todos.
- B** Sim, a maioria.
- C** Apenas cerca da metade.
- D** Poucos.
- E** Não, nenhum.

QUESTÃO 6

As informações/instruções fornecidas para a resolução das questões foram suficientes para resolvê-las?

- A** Sim, até excessivas.
- B** Sim, em todas elas.
- C** Sim, na maioria delas.
- D** Sim, somente em algumas.
- E** Não, em nenhuma delas.

QUESTÃO 7

Você se deparou com alguma dificuldade ao responder à prova. Qual?

- A** Desconhecimento do conteúdo.
- B** Forma diferente de abordagem do conteúdo.
- C** Espaço insuficiente para responder às questões.
- D** Falta de motivação para fazer a prova.
- E** Não tive qualquer tipo de dificuldade para responder à prova.

QUESTÃO 8

Considerando apenas as questões objetivas da prova, você percebeu que

- A** não estudou ainda a maioria desses conteúdos.
- B** estudou alguns desses conteúdos, mas não os aprendeu.
- C** estudou a maioria desses conteúdos, mas não os aprendeu.
- D** estudou e aprendeu muitos desses conteúdos.
- E** estudou e aprendeu todos esses conteúdos.

QUESTÃO 9

Qual foi o tempo gasto por você para concluir a prova?

- A** Menos de uma hora.
- B** Entre uma e duas horas.
- C** Entre duas e três horas.
- D** Entre três e quatro horas.
- E** Quatro horas, e não consegui terminar.